



کد محصول
ES338



آخرین بروزرسانی
۲۷ مهر ۱۴۰۴

سوالات استخدامی

اقتصاد خرد و کلان

ویژه آزمون های استخدامی ✓

نسخه رایگان شامل ۱۰۹ سوال (تعداد کمتر و تنها برخی دارای پاسخ) ✓

برای تهیه نسخه اصلی، با ۱۰۹۸ سوال به همراه پاسخنامه، به سایت ایران عرضه مراجعه نمایید. ✓



لینک های مفید آزمون استخدامی

خرید این محصول	سوالات رایگان فراگیر با پاسخنامه
خرید گلچین سوالات فراگیر	خرید پکیج سوالات فراگیر
خرید سوالات استخدامی ۱۰ سال اخیر	خرید جزوه عمومی
خرید سوالات عمومی بانک ها	شبکه های اجتماعی ایران عرضه (فایل های رایگان + تخفیفات هفتگی + اخبار)
(برای مشاهده هر بخش روی آن بزنید )	
<p>آخرین بروزرسانی ها:</p> <p>۱۴۰۴/۰۷/۲۷ تالیف مجدد محصول</p>	

فهرست مطالب

❖ فصل اول: سوالات اقتصاد تالیف ایران عرضه - صفحه ۴

➤ بخش اول: اقتصاد خرد (۶۵ سوال)

➤ بخش دوم: اقتصاد کلان (۴۴ سوال)



در هر بخش، تنها ۲ سوال ابتدایی دارای پاسخنامه می باشد. در صورت تمایل به دریافت سوالات بیشتر با جواب می توانید این محصول را از سایت ایران عرضه خریداری نمایید.

خرید محصول

❖ فصل اول: سوالات اقتصاد ایران عرضه تالیف ایران عرضه

◀ بخش اول: اقتصاد خرد

۱- تغییر در کدام یک از عوامل موثر بر تقاضا، عامل تغییر در تقاضا نمیباشد؟

(۱) قیمت کالا (۲) نیاز مصرف کنندگان

(۳) درآمد مصرف کنندگان (۴) تعداد مصرف کنندگان

❑ پاسخ سایت ایران عرضه: گزینه ۱ ➡ تغییر تقاضا به دو نوع میباشد، تغییر در مقدار تقاضا و تغییر در تقاضا. تغییر در تقاضا به علت تغییر در عوامل موثر بر تقاضا به جز عامل قیمت صورت میگیرد، مثل تغییر در درآمد، تغییر در قیمت سایر کالا ها و ...

۲- اگر قیمت یک کالا از ۴ به ۳ کاهش یابد و مقدار تقاضا از ۲ به ۳ افزایش یابد، این نوع تغییر به کدام یک از این دو دسته تقاضا مربوط است؟ (iranarze.ir)

(۱) تغییر در مقدار عرضه (۲) تغییر در عرضه

(۳) تغییر در مقدار تقاضا (۴) تغییر در تقاضا

❑ پاسخ سایت ایران عرضه: گزینه ۳ ➡ میدانیم که تغییر در مقدار تقاضا به علت تغییر در قیمت کالا به وجود می آید و با حرکت بر روی منحنی تقاضا نمایش داده میشود. در منحنی تقاضا که یک محور آن مقدار تقاضا و محور دیگر آن قیمت است، در نتیجه تغییر قیمت، مقدار تقاضا نیز دچار تغییر میشود.

۳- انتقال منحنی تقاضا برای یک کالا به سمت راست، نشان دهنده کدام یک از وضعیت های زیر میباشد؟

(۱) کالا عادی باشد و درآمد مصرف کنندگان افزایش یابد

(۲) کالا پست باشد و درآمد مصرف کنندگان افزایش یابد

(۳) کالا مستقل باشد و درآمد مصرف کنندگان افزایش یابد

(۴) کالا پست یا مستقل باشد و درآمد مصرف کنندگان کاهش یابد

۴- کدام یک از عوامل زیر می تواند بر عرضه یک کالا تاثیر بگذارد؟

(۱) تغییر در نیازهای مصرف کنندگان (۲) تغییر در درآمد مصرف کنندگان

(۳) تغییر در قیمت کالا (۴) تغییر در هزینه های تولید

۵- تغییر در مقدار عرضه چه زمانی رخ می دهد؟

- (۱) تعداد تولیدکنندگان در بازار تغییر کند.
 - (۲) قیمت کالا تغییر کند و به دنبال آن میزان عرضه تغییر کند.
 - (۳) هزینه های تولید افزایش یابد و تولیدکنندگان تصمیم به کاهش عرضه بگیرند.
 - (۴) تکنولوژی تولید بهتر شود و هزینه ها کاهش یابد.
- ۶- چنانچه هزینه های تولید افزایش یابد یا تکنولوژی تولید تضعیف گردد، چه تغییری در منحنی عرضه رخ میدهد؟

- (۱) منحنی عرضه به سمت راست منتقل میشود. (۲) منحنی عرضه ثابت می ماند.
- (۳) منحنی عرضه به سمت چپ منتقل میشود. (۴) منحنی عرضه به خط افقی تبدیل میشود.

۷- شرط تعادل در بازار کالاها و خدمات چگونه است؟

- (۱) عرضه باید از تقاضا بیشتر باشد تا بازار در تعادل قرار گیرد.
- (۲) هزینه مصرف حداقل باید برابر با ۸۰ درصد هزینه تولید باشد تا بازار در تعادل قرار گیرد.
- (۳) تقاضا باید برابر با عرضه باشد تا بازار در تعادل قرار گیرد.
- (۴) قیمت ها سقف و کف باید در یک بازه خیلی نزدیک به هم باشند تا تعادل برقرار شود.

۸- شرط تعادل پایدار در یک مدل اقتصادی به چه شکل است؟

- (۱) در صورت خروج از تعادل، سیستم اقتصادی به وضعیت تعادل اولیه خود باز گردد.
- (۲) در صورت خروج از تعادل، سیستم اقتصادی به سمت یک تعادل جدید و متفاوت حرکت کند.
- (۳) سیستم بدون نقطه تعادل باشد اما تعادل سیستم به صورت نوسانی و در یک دوره کوچک باشد.
- (۴) در صورت خروج از تعادل، سیستم اقتصادی دیگر نمیتواند تعادلی به خود بگیرد.

۹- در ارتباط با قیمت های سقف و کف، کدام مورد صحیح میباشد؟

- (۱) قیمت سقف باعث اضافه عرضه و کمبود تقاضا در بازار میشود و قیمت کف باعث اضافه تقاضا و کمبود عرضه میشود.
- (۲) قیمت سقف و کف برای اینکه موثر واقع شوند، پایین تر از قیمت تعادلی قرار میگیرند.
- (۳) برای مقابله با اضافه تقاضای ناشی از قیمت کف، میباید از طریق جیره بندی، کوپن و .. مقدار کالای عرضه شده توزیع شود.

- (۴) قیمت سقف در حمایت از مصرف کنندگان تعیین میشود و قیمت کف برای حمایت از عرضه کنندگان.

۱۰- در یک بازار رقابتی، تابع تقاضا و عرضه برای کالای X به ترتیب به صورت زیر است:

$$\begin{cases} Q_x^D = 150 - 3P \\ Q_x^S = 5P - 30 \end{cases}$$

به ترتیب قیمت تعادلی و مقدار تعادلی برابر با چه مقداری میباشد؟

- (۱) ۸۶/۵ - ۲۳/۵ (۲) ۸۶/۵ - ۲۲/۵ (۳) ۸۲/۵ - ۲۳/۵ (۴) ۸۲/۵ - ۲۲/۵

۱۱- در یک بازار رقابتی، تابع تقاضا و عرضه برای کالای Z به ترتیب برابر $X_d = 120 - 3p$ و $X_s = 30 + p$ می باشد. اگر دولت بخواهد برای کالا یک قیمت تضمینی $P = 30$ تعیین کند، کدام گزینه در ارتباط با مقدار مازاد تقاضا و عرضه در بازار صحیح می باشد؟

- (۱) مازاد عرضه برابر ۶۰ واحد می باشد
(۲) مازاد تقاضا برابر ۶۰ واحد می باشد
(۳) مازاد تقاضا برابر ۳۰ واحد می باشد
(۴) مازاد عرضه برابر ۳۰ واحد می باشد

۱۲- تابع تقاضا و تابع عرضه برای کالای Y در یک بازار اقتصاد رقابتی به ترتیب برابر $X_d = 130 - 2p$ و $X_s = -20 + 4p$ می باشد. چنانچه قیمت کالا در بازار برابر با ۳۰ واحد باشد، آیا بازار در وضعیت تعادل قرار می گیرد؟ در صورت عدم تعادل، کدام نوع مازاد در بازار وجود دارد و مقدار آن برابر چند می باشد؟ (منبع ایران عرضه)

- (۱) بله، بازار در تعادل است و مازادی وجود ندارد (۲) خیر، مازاد عرضه به مقدار ۳۰ واحد
(۳) خیر، مازاد تقاضا به مقدار ۳۰ واحد (۴) خیر، مازاد عرضه به مقدار ۲۳ واحد

۱۳- تابع تقاضا و عرضه برای کالای X به ترتیب برابر $P = 20 - 3Q$ و $P = 7 + 3Q$ می باشد. اگر دولت تصمیم بگیرد برای هر واحد کالا ۵ تومان یارانه پرداخت کند، قیمت و مقدار تعادلی در بازار به چه صورت خواهد بود؟

- (۱) قیمت تعادلی ۸ تومان و مقدار تعادلی ۳ واحد است
(۲) قیمت تعادلی ۱۱ تومان و مقدار تعادلی ۳ واحد است
(۳) قیمت تعادلی ۱۲ تومان و مقدار تعادلی ۴ واحد است
(۴) قیمت تعادلی ۱۰ تومان و مقدار تعادلی ۲ واحد است

۱۴- در یک بازار، منحنی عرضه و تقاضا به ترتیب برابر $Q_s = -150 + 120P$ و $Q_d = 1200 - 150P$ می باشد. اگر مالیاتی به میزان ۳ واحد به ازای هر واحد خرید برای مصرف کنندگان وضع شود، مقدار تعادلی جدید چقدر خواهد بود؟

- (۱) ۵۵۰ (۲) ۵۰۰ (۳) ۴۵۰ (۴) ۲۵۰

۱۵- کدام یک از عوامل زیر میتواند در کشش قیمتی تقاضای کالا تاثیر گذار باشد؟

- (۱) تعداد جانشین های کالا
(۲) سهم کالا در بودجه ی فرد
(۳) قیمت کالا
(۴) همه ی موارد

۱۶- کدام یک از گزینه های زیر تعریف صحیح تری برای کشش متقاطع می باشد؟

- (۱) کشش متقاطع عبارت است از درصد تغییرات قیمت یک کالا نسبت به تغییرات قیمت کالای دیگر.
(۲) کشش متقاطع عبارت است از درصد تغییرات مقدار تقاضای یک کالا نسبت به درصد تغییرات قیمت همان کالا.
(۳) کشش متقاطع عبارت است از درصد تغییرات مقدار تقاضای یک کالا نسبت به درصد تغییرات قیمت کالای دیگر.
(۴) کشش متقاطع عبارت است از درصد تغییرات تولید یک کالا نسبت به تغییرات تولید کالای دیگر.

۱۷- فرض کنید تابع تقاضای یک محصول به صورت $Q = 30 - 3P$ است، که در آن Q مقدار تقاضا و P قیمت است. تابع

درآمد نهایی را برای این محصول به چه صورت میباید؟

$$(۱) -10 + \frac{2}{3}Q \quad (۲) 10 - \frac{2}{3}Q \quad (۳) 10 + \frac{2}{3}Q^2 \quad (۴) 10Q - \frac{2}{3}Q^2$$

۱۸- فرض کنید تابع قیمت به صورت $P = 25 - 2Q$ باشد. کدام یک از گزینه های زیر نشان دهنده مقداری است که در آن،

درآمد کل به حداکثر می رسد؟

$$(۱) Q = 7 \quad (۲) Q = 4 \quad (۳) Q = 5 \quad (۴) Q = 6$$

۱۹- در تعادل مصرف کننده، شرط تعادل چه زمانی برقرار است؟

(۱) شیب منحنی بی تفاوتی برابر با قیمت نسبی کالاها باشد.

(۲) شیب منحنی بی تفاوتی هیچ ارتباطی با خط بودجه ندارد.

(۳) شیب منحنی بی تفاوتی و خط بودجه برابر شوند.

(۴) هیچکدام.

۲۰- کدام یک از توصیفات زیر در ارتباط با منحنی بی تفاوتی صحیح می باشد؟ (تالیف توسط سایت ایران عرضه)

(۱) همواره به صورت خطی، با شیب مثبت و عرض از مبدا صفر میباشند.

(۲) نشان دهنده ترکیب های مختلفی از دو کالا است که مطلوبیت کل یکسانی را برای شخص ایجاد میکند

(۳) در انتخاب نقاط زیر این منحنی، شخص بی تفاوت است زیرا که مطلوبیت یکسانی برای وی دارند

(۴) گزینه ۲ و ۳

۲۱- زمانی که قیمت یکی از کالاها کاهش می یابد، کدام یک از تغییرات زیر در خط بودجه مصرف کننده رخ می دهد؟

(۱) خط بودجه به سمت بالا حرکت میکند. (۲) خط بودجه به سمت پایین حرکت میکند.

(۳) خط بودجه به سمت راست چرخش میکند. (۴) خط بودجه به سمت چپ چرخش میکند.

۲۲- کدام یک از منحنی های انگل نشان دهنده کشش درآمدی برابر با صفر است؟

(۱) منحنی موازی با محور مقدار تقاضا (۲) منحنی موازی با محور درآمد

(۳) منحنی خطی و گذرا از مبدا مختصات (۴) منحنی موازی با نیمساز محور ها

۲۳- چنانچه تابع انگل به صورت $I = a + bQ$ باشد که در آن a و b مثبت هستند، کشش درآمدی در چه حالتی به سمت بی

نهایت میل میکند؟

(۱) زمانی که مقدار Q به a نزدیک شود (۲) زمانی که b مضرب صحیح از a باشد

(۳) زمانی که مقدار Q به صفر نزدیک شود (۴) زمانی که خود مقدار Q به بینهایت میل میکند

۲۴- فرض کنید در بازار گوجه فرنگی، درصد تغییرات مقدار عرضه، برابر با ۲۵٪ میباشد. چنانچه کشش قیمتی عرضه گوجه فرنگی برابر با ۲/۵ و قیمت اولیه گوجه فرنگی برابر ۳۰۰ واحد باشد، تغییرات قیمت برای این محصول برابر با چه مقداری خواهد بود؟

- (۱) ۲۵۰۰ واحد (۲) ۳۰۰۰ واحد (۳) ۲۵۰ واحد (۴) ۳۰۰ واحد

۲۵- تابع تقاضای محصول X به صورت $Q_X^d = 30000 - 10P_X$ میباشد، که در آن Q_X^d مقدار تقاضا (بر حسب واحد) و P_X قیمت هر واحد X میباشد، کشش قیمتی تقاضا در قیمت $P=1500$ چقدر است؟

- (۱) -0.2 (۲) -0.1 (۳) -1 (۴) -2

۲۶- در یک بازار، تابع تقاضا برای محصول X به صورت $Q_X^d = 40000 - 10P$ میباشد. در صورتی که مقدار کشش قیمتی تقاضا برابر با -0.6 باشد، قیمت P چقدر خواهد بود؟

- (۱) ۴۰۰۰ (۲) ۳۵۰۰ (۳) ۲۰۰۰ (۴) ۱۵۰۰

۲۷- تابع مطلوبیت مصرف کننده به صورت $U(x, y) = 10XY$ میباشد. در حالت تعادل مقدار مصرفی کالای x برابر ۱۵ واحد و مصرف کالای y برابر ۱۰ واحد میباشد. اگر قیمت محصول x در حالت تعادل نیز برابر با ۲ واحد باشد، درآمد مصرف کنند چند واحد است؟

- (۱) ۷۰ (۲) ۶۰ (۳) ۵۰ (۴) ۴۰

۲۸- در طی مراحل سه گانه تولید، چرا بنگاه در مرحله سوم، نیروی کار جدید استخدام نمیکند؟

(۱) زیرا در این مرحله تولید کل به حداکثر رسیده است.

(۲) به دلیل اینکه در مرحله سوم مقدار MP_L منفی است.

(۳) به دلیل امکان افزایش بهره وری در نیروی کار.

(۴) به علت کاهش هزینه های مازاد در محله قبل.

۲۹- در ارتباط با دو تابع تولید به صورت $Q_1 = L^2 K^3$ و $Q_2 = L^3 K^4$ کدام یک از توضیحات زیر صحیح میباشد؟

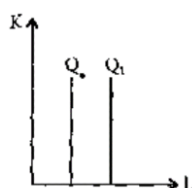
(۱) کشش تولیدی L در تابع دوم کمتر از کشش تولیدی L در تابع اول است.

(۲) کشش تولیدی K در تابع اول بیشتر از کشش تولیدی K در تابع دوم است.

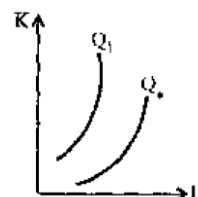
(۳) کشش تولیدی هر دو عامل L و K در دو تابع برابر هستند.

(۴) کشش تولیدی نسبت به هر دو عامل L و K در تابع دوم بیشتر از تابع اول است.

۳۰- کدام یک از نمودارهای زیر نشان دهنده این میباشد که عامل سرمایه در تولید نقشی ندارد؟



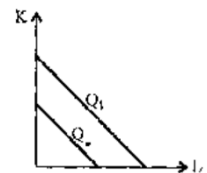
(۲)



(۱)



(۴)



(۳)

۳۱- کدام یک از موارد زیر در مورد منحنی بی تفاوتی صحیح است؟ (iranarze)

- (۱) منحنی بی تفاوتی تولید همواره صعودی است.
- (۲) منحنی بی تفاوتی تولید به صورت مقعر است زیرا شیب آن در حال افزایش است.
- (۳) منحنی بی تفاوتی تولید همواره به صورت خطی و نزولی می باشد.
- (۴) منحنی بی تفاوتی تولید محدب است زیرا قدر مطلق شیب آن در حال کاهش است.

۳۲- اگر همزمان هزینه کل و قیمت عوامل تولید چند برابر شوند، خط هزینه یکسان چه تغییری میکند؟

- (۱) خط هزینه یکسان به سمت راست انتقال می یابد.
- (۲) خط هزینه یکسان به سمت بالا می چرخد.
- (۳) خط هزینه یکسان تغییری نمیکند.
- (۴) خط هزینه یکسان حول نقطه تعادل می چرخد.

۳۳- کدام یک از تغییرات زیر منجر به انتقال خط هزینه یکسان به سمت راست میشود؟

- (۱) افزایش هزینه کل - کاهش قیمت عوامل تولید
- (۲) افزایش هزینه کل - افزایش قیمت عوامل تولید
- (۳) کاهش هزینه کل - کاهش قیمت عوامل تولید
- (۴) کاهش هزینه کل - افزایش قیمت عوامل تولید

۳۴- در کدام یک از حالت های زیر، خط هزینه یکسان موازی با محور L ها می باشد؟

- (۱) سرمایه مجانی باشد و هزینه ای نداشته باشد.
- (۲) با افزایش استخدام نیروی کار، دستمزد افزایش یابد.
- (۳) نیروی کار مجانی بوده و هزینه آن صفر باشد.
- (۴) نیروی کار در بازار دارای دو قیمت باشد.

۳۵- کدام یک از عوامل زیر مانع از حرکت تولید کننده به منحنی های بی تفاوتی بالاتر می باشد؟

- (۱) محدودیت استفاده از عوامل تولید با توجه به قیمت در بازار
- (۲) محدودیت میزان دستمزد نیروی کار در برابر میزان استخدام
- (۳) محدودیت در میزان پول که تولید کننده قصد هزینه کردن دارد.
- (۴) محدودیت در به روزرسانی تکنولوژی تولید و خط تولید

۳۶- تابع تولید به صورت $Q = \min[7K, 2L]$ است. برای تولید ۲۸ واحد کالا، میزان استفاده از عوامل تولید چقدر است؟

- (۱) $L=14$ و $K=4$ (۲) $L=12$ و $K=4$ (۳) $L=7$ و $K=8$ (۴) $L=14$ و $K=7$

۳۷- فرض کنید تابع تولید متوسط بنگاهی به شکل $AP_L = 20 - 4L$ باشد. اگر $L=2$ باشد، آنگاه کشش تولید نسبت به نیروی

کار در کدام یک از بازه های زیر قرار دارد؟

- (۱) $(-1, -0.5)$ (۲) $(-0.5, 0)$ (۳) $(0, 0.5)$ (۴) $(0.5, 1)$

۳۸- چنانچه تابع تولید یک کارخانه به صورت $Q = 4L - 4L^2$ باشد، در کدام یک از مقادیر L تولید متوسط به حداکثر خود

میرسد؟

- (۱) $2/5$ (۲) $1/75$ (۳) $5/0$ (۴) هیچ مقدار

۳۹- هزینه فرصت یا فرصت از دست رفته در علم اقتصاد به چه معناست؟

(۱) سود حاصل از فروش کالا ها یا ارائه خدمات که متعلق به خود فرد میباشد.

(۲) هزینه های پولی که صرف خرید کالا ها یا خدمات میشود.

(۳) همه کالا ها یا خدماتی که از دست می دهیم تا کالا یا خدمتی را به دست بیاوریم.

(۴) هیچکدام

۴۰- اگر هزینه های تولید یک کالا صعودی یا فزاینده باشد، شکل منحنی امکانات تولید چگونه خواهد بود؟

(۱) منحنی امکانات تولید سینوسی شکل خواهد بود.

(۲) منحنی امکانات تولید خطی خواهد بود.

(۳) منحنی امکانات تولید محدب خواهد بود.

(۴) منحنی امکانات تولید مقعر خواهد بود.

۴۱- دوره کوتاه مدت به چه دوره ای اطلاق میشود؟

(۱) دوره ای که تمامی عوامل تولید ثابت هستند.

(۲) دوره ای که عوامل تولید از عوامل خارجی تاثیر میپذیرند.

(۳) دوره ای که حداقل یکی از عوامل تولید ثابت است.

(۴) دوره ای که تمامی عوامل تولید متغیر هستند.

۴۲- به منحنی های هزینه بلند مدت، منحنی و به منحنی هزینه کوتاه مدت، منحنی گفته میشود.

(۱) برنامه ریزی - طراحی (۲) برنامه ریزی - عملیاتی

(۳) قراردادی - طراحی (۴) قراردادی - عملیاتی

۴۳- کدام یک از موارد زیر در مورد منحنی های هزینه TFC صحیح است؟ (منبع سوالات سایت ایران عرضه)

(۱) منحنی TFC همیشه نزولی است.

(۲) منحنی TFC همیشه خطی و موازی محور مقدار تولید است.

(۳) منحنی TFC به شکل هذلولی قائم است.

(۴) منحنی TFC هیچ‌گاه خطی نیست.

۴۴- کدام یک از روابط زیر در ارتباط با هزینه های دوره کوتاه مدت صحیح می باشد؟

$$ATC = \frac{AFC + AVC}{Q} \quad (۴) \quad MC = \frac{dATC}{dQ} \quad (۳) \quad AVC = \frac{TC}{Q} \quad (۲) \quad AFC = TFC \times Q \quad (۱)$$

۴۵- اگر تکنولوژی تولید بهبود یابد، چه تاثیری بر منحنی های هزینه خواهد داشت؟

(۱) منحنی های هزینه به سمت راست انتقال میابند.

(۲) منحنی های هزینه هیچ تغییری نخواهند کرد.

(۳) منحنی های هزینه به سمت بالا انتقال میابند.

(۴) منحنی های هزینه به سمت پایین انتقال می یابند.

۴۶- در ارتباط با فاصله میان منحنی های هزینه، کدام یک از موارد زیر صحیح می باشد؟

(۱) فاصله میان ATC و TVC برابر با AVC می باشد.

(۲) فاصله ATC و AVC با افزایش تولید، کاهش میابد.

(۳) مادامی که $MC < AVC$ باشد، ATC در حال افزایش است.

(۴) MC از حداکثر ATC و AVC میگذرد.

۴۷- فاصله بین ATC و AVC در منحنی های هزینه با افزایش تولید چگونه تغییر می کند؟

(۱) افزایش می یابد، زیرا AFC افزایش می یابد. (۲) افزایش می یابد، زیرا AFC کاهش می یابد.

(۳) کاهش می یابد، زیرا AFC افزایش می یابد. (۴) کاهش می یابد، زیرا AFC کاهش می یابد.

۴۸- در کدام یک از حالت های زیر گفته میشود که صرفه جویی هایی نسبت به مقیاس وجود دارد؟

(۱) بازدهی نسبت به مقیاس صعودی بوده و در پی آن LAC نزولی باشد.

(۲) بازدهی نسبت به مقیاس صعودی بوده و در پی آن LAC صعودی باشد.

(۳) بازدهی نسبت به مقیاس نزولی بوده و در پی آن LAC نزولی باشد.

(۴) بازدهی نسبت به مقیاس نزولی بوده و در پی آن LAC صعودی باشد.

۴۹- اگر یک کارخانه تولیدی تابع هزینه کل خود را به صورت $TC = 4Q^2 - 20Q + 100$ داشته باشد، این کارخانه تولید خود

را به چه میزان تنظیم کنند تا هزینه متوسط متغیر خود را به حداقل برساند؟

(۱) ۱۰ واحد (۲) ۸ واحد (۳) ۵ واحد (۴) ۳ واحد

۵۰- در یک مرکز تولیدی با تابع هزینه کل $TC = 5Q^2 + 2000$ ، مدیر این مرکز باید تصمیم بگیرد که تولید چه مقداری باعث

کاهش هزینه متوسط میشود. مقدار تولیدی که این مدیر تصمیم به آن بگیرد برابر با چه مقداری خواهد بود؟

(۱) ۱۰ واحد (۲) ۱۳ واحد (۳) ۱۷ واحد (۴) ۲۰ واحد

۵۱- به ازای مقدار مشخصی از تولید مقادیر $TC=300$ ، $TFC=120$ و $AVC=30$ را به دست آورده ایم. در این حالت مقدار ATC برابر با کدام گزینه خواهد بود؟

(۱) ۹۰ (۲) ۷۰ (۳) ۶۰ (۴) ۵۰

۵۲- اگر تابع تولید یک شرکت به صورت $TP=20L$ باشد و دستمزد نیروی کار ۱۰۰ واحد باشد، هزینه نهایی (MC) چقدر است؟

(۱) ۲۰ واحد (۲) ۱۵ واحد (۳) ۱۰ واحد (۴) ۵ واحد

۵۳- یک فروشنده انحصاری در بازار کتاب‌های الکترونیکی وجود دارد. تابع تقاضا برای محصولات او به صورت $P = 45 - Q$

تعریف شده است. هزینه نهایی برای تولید هر کتاب الکترونیکی برابر با ۱۲ است. مقدار تولید P و قیمت Q بهینه برای

حداکثر کردن سود این فروشنده چه خواهد بود؟ (منبع فروشگاه اینترنتی ایران عرضه)

(۱) $P = 28$ $Q = 16/5$ (۲) $P = 25$ $Q = 14$ (۳) $P = 28/5$ $Q = 16/5$ (۴) $P = 20/5$ $Q = 14$

۵۴- کدام یک از گزینه های زیر کشش TC نسبت به تولید را نشان می دهد؟

(۱) $\frac{TC}{AVC}$ (۲) $\frac{MC}{ATC}$ (۳) $\frac{MC}{TP_L}$ (۴) $\frac{T}{AVC}$

۵۵- منظور از کشش قیمتی تقاضا در اقتصاد چه میباشد؟

(۱) درصد تغییرات مقدار تقاضای کالا ضرب در درصد تغییرات قیمت کالای دیگر

(۲) درصد تغییرات مقدار تقاضای کالا تقسیم بر درصد تغییرات قیمت کالا

(۳) درصد تغییرات مقدار عرضه کالا تقسیم بر درصد تغییرات قیمت کالا

(۴) جمع وزنی کشش های قیمتی افراد آن بازار است که وزن برابر است با سهم آن فرد از کل تقاضای بازار

۵۶- اگر به جای قیمت و مقدار در فرمول کشش، قیمت و مقدار اولیه را قرار دهیم، محاسبه کشش به چه روشی صورت میگیرد؟

(۱) فاصله ای (۲) متداوم (۳) نقطه ای (۴) ابتدایی

۵۷- کشش درآمدی تقاضا در اقتصاد را با کدام روش نمیتوان محاسبه کرد؟

(۱) جدول (۲) تابع (۳) معادله انگل (۴) منحنی

۵۸- از کشش تقاطع تحت چه عناوین دیگری در اقتصاد به چه چیز معروف است؟

(۱) کشش درآمدی و کشش تابع (۲) کشش ارتباطی و کشش مکمل

(۳) کشش درآمدی و کشش تقاضا (۴) کشش ارتباطی و کشش ضریبی

۵۹- کدام گزینه از اصول رفتاری مصرف کننده عقلایی در اقتصاد به حساب می آید؟

(۱) اصل مطلوبیت کل (۲) اصل تعدی یا انتقال پذیری

(۳) اصل نرخ نهایی (۴) اصل اشباع پذیری

۶۰- شرط تعادل مصرف کننده چیست؟

- (۱) زمانی که مطلوبیت به ازای بودجه ای معین بدست می آید.
 - (۲) وقتی قیمت یکی از کالا ها تغییر کند.
 - (۳) زمانی که منحنی بی تفاوتی و خط بودجه با یکدیگر مماس گردند.
 - (۴) وقتی قیمت یکی از کالا ها منفی باشد و خط بوده شیب مثبت پیدا کند.
- ۶۱- در کدام گزینه دلایل تغییر در تعادل مصرف کننده به درستی ذکر شده است؟

- (۱) تغییر در مقادیر تعادلی به دست آمده - تغییر در توابع مطلوبیت
- (۲) اثر جانشینی - اثر کل
- (۳) کشش های درآمدی - کاهش قیمت

- (۴) تغییر در درآمد - تغییر در قیمت یکی از کالا ها

۶۲- در اقتصاد، به چه کالایی، کالای گیفن گفته میشود؟

- (۱) کالای پستی است که اثر جانشینی آن، اثر درآمدی اش را خنثی میکند.
- (۲) کالایی است که منحنی تقاضای آن حتماً دارای شیب مثبت میباشد.
- (۳) کالای پستی است که اثر درآمدی اش بر اثر جانشینی آن غلبه پیدا میکند.
- (۴) کالای است که اثر درآمدی اش در یک جهت و همسو با اثر جانشینی آن میباشد.

۶۳- در علم اقتصاد، کشش هر عامل تولید عبارت است از

- (۱) بازدهی نسبت به قیاس صعودی
- (۲) درصد تغییر در تولید کل تقسیم بر درصد تغییر در آن عامل تولید
- (۳) بازدهی نسبت به قیاس نزولی
- (۴) برابری توان نیروی کار با کشش تولیدی نیروی کار

۶۴- کدام گزینه از ویژگی های منحنی های بی تفاوتی تولید نمیشود؟

- (۱) نسبت به مبدا مختصات محدب میباشد.
- (۲) شیب آن ها منفی است.
- (۳) یکدیگر را قطع نمی کنند.
- (۴) هر چه از مبدا مختصات فاصله گیرند، تولید پایین تری را نشان میدهند.

۶۵- کدام یک از موارد زیر تحت عنوان مسئله ثانویه یا مزدوج شناخته میشود؟ (تالیف سایت ایران عرضه)

- (۱) حداکثر کردن تولید
- (۲) حداقل سازی مقید
- (۳) یکسان سازی بی تفاوتی مقدار تولید
- (۴) حداقل کردن هزینه تولید مقدار معینی از محصول

بخش دوم: اقتصاد کلان

۱- به کدام یک از انواع مدل های زیر، مدل اقتصاد باز نیز گفته میشود؟

(۱) مدل دوبرخشی (۲) مدل سه بخشی (۳) مدل چهار بخشی (۴) هیچکدام

❑ پاسخ سایت ایران عرضه: گزینه ۳ ➡ مدل چهاربخشی مدلی است که در آن خانوارها، بنگاه ها، دولت و خارجیان در آن وجود دارد. به این مدل، مدل اقتصاد باز میگویند زیرا با خارج هم ارتباط دارد و بقیه ی مدل ها شامل اقتصاد بسته میشوند.

۲- کدام یک از عبارت های زیر از جمله شروط تعادل در مدل سه بخشی میباشد؟

(۱) $Y = C + I + G$ (۲) $Y = C + I - M$ (۳) $S + T = I + M$ (۴) $S + M = I + G + X$

❑ پاسخ سایت ایران عرضه: گزینه ۱ ➡ شرط تعادل در مدل های دو بخشی، سه بخشی و چهاربخشی به صورت زیر میباشد که با توجه این جدول میتوان دید که پاسخ صحیح گزینه ۱ میباشد

مدل دو بخشی	مدل سه بخشی	مدل چهار بخشی
$\begin{cases} Y = C + I \\ S = I \end{cases}$	$\begin{cases} Y = C + I + G \\ S + T = I + G \end{cases}$	$\begin{cases} Y = C + I + G + X - M \\ S + T + M = I + G + X \end{cases}$

۳- کدام یک از موارد زیر به ترتیب مفهوم تزریق در مدل سه بخشی و چهار بخشی را نشان می دهد؟ (iranarze.ir)

(۱) پس انداز + مالیات ، پس انداز + مالیات + واردات

(۲) سرمایه گذاری ، سرمایه گذاری + مخارج دولتی

(۳) سرمایه گذاری + مخارج دولتی ، سرمایه گذاری + مخارج دولتی + صادرات

(۴) پس انداز ، سرمایه گذاری + مخارج دولتی + صادرات

۴- در چه شرایطی اقتصاد در حالت تعادل است؟

(۱) سرمایه گذاری پیش بینی نشده صفر باشد. (۲) سرمایه گذاری کل برابر با سرمایه گذاری پیش بینی شده باشد.

(۳) سرمایه گذاری پیش بینی شده صفر باشد. (۴) گزینه الف و ب صحیح است.

۵- کدام یک از روابط زیر در حالت تعادل برقرار است؟

(۱) عرضه کل = مخارج کل برنامه ریزی شده (۲) مخارج کل = مخارج کل برنامه ریزی شده

(۳) مخارج کل برنامه ریزی نشده = ۰ (۴) هر سه گزینه

۶- کدام گزینه در ارتباط با GNP و GDP صحیح میباشد؟

(۱) در GNP ملاک ملیت است در حالی که در GDP ملاک سرزمین است.

(۲) ارزش تولیدات عوامل تولید ایرانی در ژاپن در GNP ژاپن و در GDP ایران محاسبه میشود.

(۳) GNP شامل افراد داخل یک کشور میشود و GDP شامل افراد خارج از کشور است

۴) GNP مجموع ارزش تولید شده در یک دوره توسط افراد داخل یک کشور می باشد در حالی که GDP مجموع ارزش تولید شده طی یک دوره توسط افراد یک کشور است.

۷- کدام یک از گزینه های زیر در مورد درآمد سرانه صحیح است؟

۱) برای مقایسه کشورها از نظر اقتصادی و اجتماعی GNP شاخص مناسبی است.

۲) مقدار شاخص GNP از GDP همیشه کمتر است.

۳) در کشورهای جهان سوم به دلیل فعالیت خانگی بیشتر GNP همیشه عددی بالاست.

۴) هزینه هایی که صرف مقابله با جرم و جنایت های یک کشور صرف میشود وارد GNP نمی شود.

۸- اگر شاخص قیمت ها در سال های ۸۲ و ۸۳ به ترتیب برابر با ۳۰۰ و ۳۳۰ باشد نرخ تورم در سال ۸۳ برابر با چه مقداری خواهد بود؟

۱) ۱۰٪ (۲) ۱۳٪ (۳) ۳۰٪ (۴) ۳۳٪

۹- کدام یک از موارد ذکر شده در گزینه های زیر، در محاسبات ملی در نظر گرفته میشوند؟

۱) خانه ای که هنگام فروش با افزایش قیمت مواجه شده است.

۲) هزینه پرداخت شده برای انتقال سند به دفترخانه اسناد رسمی.

۳) خرید و فروش سهام و اوراق قرضه

۴) قاچاق کالا و تهیه و توزیع مواد مخدر

۱۰- در سال ۱۳۹۸ تولید ناخالص داخلی یک کشور ۵۰۰ میلیارد است و جمعیت آن ۲۵ میلیون نفر است. درآمد سرانه این

کشور در سال ۱۳۹۸ چقدر خواهد بود؟ چنانچه در سال ۱۳۹۹ تولید ناخالص داخلی به عدد ۵۵۰ میلیارد برسد درآمد سرانه

چقدر است و درآمد سرانه جدید چند درصد تغییر کرده است؟ {ایران عرضه}

۱) ۲۰,۰۰۰ - ۲۵,۰۰۰ - ۲۰٪ (۲) ۲۰,۰۰۰ - ۲۲,۰۰۰ - ۱۰٪

۳) ۲۲,۰۰۰ - ۲۳,۰۰۰ - ۲۲٪ (۴) ۲۲,۰۰۰ - ۲۲,۰۰۰ - ۱۰٪

۱۱- کدام یک از روش های زیر برای محاسبه شاخص های حساب های ملی به کار می رود؟

۱) روش مخارج (۲) روش درآمدی (۳) روش ارزش افزوده (۴) همه ی موارد

۱۲- در یک کشور تولید ناخالص داخلی در سال ۲۰۲۳ معادل ۵۰۰ میلیارد دلار و جمعیت این کشور ۱۰ میلیون نفر است.

الف: درآمد سرانه این کشور در سال ۲۰۲۳ چقدر خواهد بود؟

ب: اگر تولید ناخالص داخلی در سال ۲۰۲۴ به ۵۵۰ میلیارد دلار برسد و جمعیت همان ۱۰ میلیون نفر باقی بماند درآمد

سرانه این سال چقدر خواهد بود؟

۱) ۵۰,۰۰۰ - ۵۰,۰۰۰ (۲) ۵۱,۰۰۰ - ۵۵,۰۰۰ (۳) ۵۵,۰۰۰ - ۵۲,۰۰۰ (۴) ۵۵,۰۰۰ - ۵۰,۰۰۰

۱۳- در صورتی که تابع مصرف به صورت $C = 150 + 0.75Y$ و تابع سرمایه گذاری برابر $I_0 = 250$ باشد، درآمد ملی

تعادلی برابر با چه مقدار بوده و مفهوم آن چیست؟

(۱) ۱۷۰۰ - اگر درآمد ملی کمتر از آن باشد، نشت با تزریق برابر است

(۲) ۱۷۰۰ - اگر درآمد ملی برابر آن باشد، نشت با تزریق برابر است

(۳) ۱۶۰۰ - اگر درآمد ملی کمتر از آن باشد، نشت با تزریق برابر است

(۴) ۱۶۰۰ - اگر درآمد ملی برابر آن باشد، نشت با تزریق برابر است

۱۴- کدام یک از گزینه های زیر در ارتباط با MPC و APC صحیح است؟

(۱) APC میل نهایی به مصرف MPC میل متوسط به مصرف است.

(۲) اگر $MPC=1$ باشد بدین معنی است که هر چقدر درآمد تغییر کند، مصرف تغییر نمیکنند.

(۳) MPC مقدار ثابتی است ولی APC با درآمد ملی رابطه ی معکوس دارد.

(۴) MPC همواره از APC بزرگتر است ولی با افزایش درآمد، به آن نزدیکتر میشود.

۱۵- اگر شاخص قیمت ها در سال ۸۹ برابر با ۶۰۰ و شاخص قیمت ها در سال ۹۰ برابر با ۶۵۰ باشد نرخ تورم را بدست

آورید؟ تورم چه هنگامی بوجود می آید؟

(۱) ۸٪- زمانی که میانگین قیمت ها در جامعه افزایش یابد.

(۲) ۸٪- زمانی که قیمت ها برای یک دوره ثابت بماند.

(۳) ۷٪- زمانی که میانگین قیمت ها در جامعه افزایش یابد.

(۴) ۷٪- زمانی که قیمت ها برای یک دوره ثابت بماند.

۱۶- کدامیک از گزینه های زیر عامل افزایش عرضه نیروی کار نیست؟

(۱) کاهش دوران تحصیل

(۲) افزایش نرخ مشارکت زنان

(۳) مهاجرت نیروی کار به داخل

(۴) کاهش سرمایه گذاری

۱۷- کدام گزینه به بیکاری از نوع اصطکاکی اشاره دارد؟

(۱) فردی که به دلیل بحران اقتصادی و رکود شغل خود را از دست داده.

(۲) فردی که به دلیل کاهش تقاضا برای محصولات، کارخانه اش تعطیل شده.

(۳) فردی که به دنبال تغییر شغل است و به تازگی شغل قبلی خود را ترک کرده است.

(۴) بیکاری کشاورزان در فصل زمستان

۱۸- تورم معمولاً چه تاثیری بر توزیع درآمد در اقتصاد یک جامعه دارد؟

(۱) درآمد همه افراد به طور یکنواخت افزایش یا کاهش می یابد.

(۲) افرادی که درآمد ثابت دارند بیشتر از افراد با درآمد متغیر آسیب میبینند.

(۳) تورم باعث کاهش اختلاف درآمد بین افراد میشود.

(۴) تورم به تنهایی تاثیری بر توزیع درآمد ندارد.

۱۹- منحنی فیلیپس رابطه بین و را نشان میدهد که این رابطه از نوع میباشد.

(۱) نرخ تورم و نرخ بیکاری - معکوس (۲) نرخ تورم و نرخ بیکاری - مستقیم

(۳) نرخ افزایش مزد و نرخ بیکاری - معکوس (۴) نرخ افزایش مزد و نرخ بیکاری - مستقیم

۲۰- کدام یک از گزینه های در ارتباط با مفهوم انعطاف ناپذیری مصرف در نظریه مصرف درآمد نسبی دوزنبیری، صحیح میباشد؟

(۱) مصرف کالا و خدمات، علاوه بر رفع نیاز، نشان دهنده موقعیت اجتماعی فرد است

(۲) با افزایش درآمد، مصرف فرد نیز با توجه به افزایش به وجود آمده، افزایش میابد

(۳) به هنگام کاهش درآمد، مصرف به راحتی کاهش نمیابد و علت آن عدم جلب توجه به کاهش درآمد است

(۴) رفتار مصرف کننده در پاسخ به مشاهده رفتار دیگران است و با افزایش جایگاه اجتماعی، مصرف فوراً افزایش میابد

۲۱- طبق نظریه مصرف درآمد فریدمن، مصرف تابعی از است.

(۱) درآمد دائمی (۲) درآمد جاری و موقتی

(۳) سرمایه گذاری (۴) پس انداز

۲۲- مجموعه انتقاد های وارد بر نظریه مصرفی کینز، باعث بوجود آمدن اعتقاد بر تاثیر کدام عوامل در نظریه های مصرفی بعدی شد؟ (متعلق به سایت ایران عرضه)

(۱) بی توجهی به نقش ثروت در مصرف هر دوره (۲) نادیده گرفتن انتظارات از درآمد های دور آینده

(۳) مصرف تنها از درآمد همان دوره تاثیر میپذیرد (۴) درآمد در طول دوره زندگی و وضعیت توزیع درآمد

۲۳- کدام یک از گزینه های زیر به یکی از علل اصلی افزایش تورم در اقتصاد شناخته میشود؟

(۱) کاهش تقاضای کل (۲) افزایش نرخ بهره

(۳) افزایش هزینه های تولید (۴) کاهش عرضه پول

۲۴- کدام یک از موارد زیر مطابق با نظریه مصرف سیکل زندگی مودیلیانی است؟

(۱) مصرف فرد تنها به درآمد فعلی او بستگی دارد.

(۲) مصرف فرد بر اساس نرخ تورم هر سال متغیر است.

(۳) مصرف فرد با دریافت ثروتی جدید چندین برابر میشود.

(۴) مصرف فرد در طول زندگی به صورت یکنواخت است، حتی اگر درآمدش افزایش یابد.

۲۵- کدام یک از موارد زیر جزء عواملی میباشد که باعث شد بشریت به فکر پول باشد؟

(۱) تعداد مبادلات غیر لازم (۲) فاسد پذیری برخی کالاها

(۳) غیرقابل تقسیم بودن کالا ها (۴) هر سه گزینه

۲۶- کدامیک از موارد زیر جزء وظایف پول نمیشود؟

(۱) تنظیم تعدد پایاپای (۲) وسیله حفظ ارزش

(۳) معیار سنجش ارزش (۴) وسیله مبادله

۲۷- از میان گزینه های زیر، کدام یک بیانگر انگیزه ای است که در آن، افراد برای حوادث غیرقابل پیش بینی در آینده مقدار

پول بیشتری را نگهداری میکنند؟

(۱) انگیزه معاملاتی (۲) انگیزه احتیاطی (۳) انگیزه سفته بازی (۴) انگیزه اقتصادی

۲۸- در ارتباط با قانون گرشام، کدام یک از موارد صحیح میباشد؟

(۱) پول بد عبارت است از پولی که خارج از عرف جامعه به دست بیاید.

(۲) پول بد، پول خوب را از جریان خارج میکند.

(۳) هر چه پول خوب در جریان بیشتر باشد، دستیابی به تعادل جریان مالی سریعتر میباشد

(۴) گزینه ۱ و ۲

۲۹- کدام یک از عوامل زیر می تواند باعث کاهش نرخ بهره تعادلی در بازار پول شود؟

(۱) اگر انتقال منحنی تقاضای پول بیشتر از منحنی عرضه پول باشد.

(۲) اگر انتقال منحنی عرضه پول بیشتر از منحنی تقاضای پول باشد.

(۳) اگر انتقال منحنی عرضه و تقاضا برابر باشد.

(۴) اگر اختلاف انتقال منحنی عرضه پول و تقاضای پول، کمتر از نرخ تعادل فعلی باشد

۳۰- کاهش ضریب تکاثر پول در نتیجه کدام یک از اقدامات بانک ها میباشد؟

(۱) کاهش جریان حساب های بانکی (۲) کاهش سقف ذخیره قانونی

(۳) کاهش قدرت وام دهی بانک ها (۴) افزایش نرخ بهره در حساب های جاری

۳۱- در ارتباط با ابزار های سیاست پولی، کدام یک از موارد زیر صحیح می باشد؟

(۱) به خرید و فروش اوراق قرضه توسط بانک ها عملیات بازار باز گفته میشود.

(۲) با کاهش نرخ تنزیل، حجم پول کاهش می یابد که یک سیاست انقباضی است.

(۳) هرچه نرخ ذخیره قانونی کمتر باشد، قدرت اعتبار دهی بانک ها افزایش می یابد.

(۴) عملیات بازار باز بر ضریب تکاثر میگذارد در حالی که تغییر نرخ ذخیره قانونی بر پایه پولی اثر دارد.

۳۲- تولید ناخالص داخلی به قیمت جاری در یک کشور برابر با 12,000 است، چنانچه شاخص قیمت ها نسبت به سال پایه

۲۰٪ افزایش یافته باشد، تولید ناخالص داخلی به قیمت ثابت در این سال برابر با کدام یک از گزینه های زیر است؟

(۱) 9,000 (۲) 10,000 (۳) 9,500 (۴) 8,000

۳۳- در یک کشور تولید ناخالص داخلی اسمی در سال جاری برابر با ۲۵۰۰ واحد است، و تولید ناخالص داخلی حقیقی آن برابر با ۲۰۰۰ واحد است. شاخص قیمت ها در این سال چقدر خواهد بود؟

- (۱) ۹۰ (۲) ۱۱۰ (۳) ۱۵۰ (۴) ۱۲۵

۳۴- تولید ناخالص در یک کشور در سال جاری برابر با ۵,۰۰۰ میلیارد است و جمعیت آن کشور برابر ۱۰۰ میلیون نفر میباشد. درآمد سرانه این کشور در سال جاری چقدر خواهد بود؟ (تالیف سایت ایران عرضه)

- (۱) ۵۰,۰۰۰ (۲) ۴۵,۰۰۰ (۳) ۶۰,۰۰۰ (۴) ۵۵,۰۰۰

۳۵- کدام یک از فرمول های زیر فرم صحیح فرمول شاخص لاسپیرس در سال t میباشد؟

$$L_t = \frac{\sum P_i^t Q_i^t}{\sum P_i^0 Q_i^t} \quad (۴) \quad L_t = \frac{\sum P_i^0 Q_i^t}{\sum P_i^0 Q_i^0} \quad (۳) \quad L_t = \frac{\sum P_i^t Q_i^0}{\sum P_i^0 Q_i^0} \quad (۲) \quad L_t = \frac{\sum P_i^t Q_i^t}{\sum P_i^0 Q_i^0} \quad (۱)$$

۳۶- کدام یک از گزینه های زیر فرمول صحیح شاخص پاشه است؟

$$P_t = \frac{\sum P_i^t Q_i^0}{\sum P_i^0 Q_i^0} * 100 \quad (۲) \quad P_t = \frac{\sum P_i^t Q_i^t}{\sum P_i^0 Q_i^0} \quad (۱)$$

$$P_t = \frac{\sum P_i^t Q_i^t}{\sum P_i^0 Q_i^t} * 100 \quad (۴) \quad P_t = \frac{\sum P_i^t Q_i^t}{\sum P_i^0 Q_i^t} \quad (۳)$$

۳۷- سرعت گردش پول در یک اقتصاد به چه معناست؟

- (۱) تعداد معاملاتی که به وسیله یک واحد پولی در زمان محدود و مشخص انجام میگردد.
- (۲) مقدار پولی در انتهای یک دوره زمانی مشخص به بانک مرکزی کشور جهت ذخیره باز میگردد.
- (۳) مجموع درآمدهای تولیدی ناخالص و خالص در یک کشور در طول دوره ای مشخص.
- (۴) ارزش کل کالاها و خدماتی که یک واحد پولی میتواند در یک محدوده مشخص خریداری کند.

۳۸- در صورتی که مالیات برون زا باشد، ضریب تکاثر بودجه متوازن چقدر است؟

- (۱) ۰ (۲) ۱ (۳) -۱ (۴) ۲

۳۹- علت اینکه شیب منحنی IS معمولاً منفی بوده و r و Y در بازار های کالا و خدمات با هم رابطه معکوس دارند چیست؟

- (۱) با افزایش نرخ بهره، تقاضا و سرمایه گذاری کل کاهش میابد ولی در بازار مازاد عرضه رخ نمیدهد و درآمد ملی ثابت میماند.

(۲) با افزایش درآمد ملی، در بازار مازاد تقاضا رخ میدهد و موجودی انبار کاهش یافته و نرخ بهره افزایش میابد.

(۳) با افزایش درآمد ملی، سرمایه گذاری کاهش میابد و مازاد عرضه رخ میدهد و تقاضای کل کاهش میابد.

(۴) با افزایش نرخ بهره، سرمایه گذاری و تقاضای کل کاهش میابد، مازاد عرضه ایجاد شده و تولید و درآمد ملی کاهش میابد.

۴۰- چه عواملی باعث انتقال منحنی IS به سمت راست و چه عواملی باعث انتقال آن به سمت چپ می شود؟

(۱) هر عاملی که باعث افزایش درآمد ملی شود، IS را به سمت چپ انتقال می دهد و سیاست های مالی انبساطی IS را به سمت راست انتقال می دهند.

(۲) هر عاملی که باعث افزایش درآمد ملی شود، IS را به سمت راست انتقال می دهد و سیاست های مالی انبساطی IS را به سمت راست انتقال می دهند.

(۳) هر عاملی که باعث افزایش درآمد ملی شود، IS را به سمت راست انتقال می دهد و سیاست های مالی انقباضی IS را به سمت راست انتقال می دهند.

(۴) هر عاملی که باعث کاهش درآمد ملی شود، IS را به سمت راست انتقال می دهد و سیاست های مالی انقباضی IS را به سمت چپ انتقال می دهند.

۴۱- در بازار پول، با افزایش درآمد ملی، نرخ بهره چه تغییری میکند و علت آن چیست؟

(۱) زیرا با افزایش درآمد ملی، عرضه پول کاهش می یابد و با توجه به ثابت بودن تقاضای پول، نرخ بهره افزایش می یابد.

(۲) زیرا با افزایش درآمد ملی، تقاضای پول افزایش می یابد و با توجه به ثابت بودن عرضه پول، نرخ بهره افزایش می یابد.

(۳) زیرا با افزایش درآمد ملی، عرضه پول کاهش می یابد و با توجه به افزایش تقاضای پول، نرخ بهره نیز افزایش می یابد.

(۴) زیرا با افزایش درآمد ملی، تقاضای پول کاهش می یابد و با توجه به کاهش عرضه پول، نرخ بهره کاهش می یابد.

۴۲- تفاوت اصلی بین منحنی های IS و LM چیست؟ (طراحی توسط ایران عرضه)

(۱) IS رابطه بین نرخ بهره و سطح تولید را نشان می دهد، در حالی که LM رابطه بین نرخ بهره و عرضه پول را نشان میدهد.

(۲) IS مربوط به بازار کالا و خدمات است، در حالی که LM مربوط به بازار پول میباشد.

(۳) IS با شرط تعادل بازار پول ترسیم میشود، در حالی که LM با شرط تعادل در بازار کالا تهیه میشود.

(۴) هر دو منحنی IS و LM با در نظر گرفتن تعادل در بازار کار ترسیم میشوند.

۴۳- در ارتباط با موضوع کارایی سیاست های مالی و پولی در مدل IS-LM، هر چه IS به حالت عمودی و یا LM به حالت افقی نزدیکتر باشد، چه اتفاقی برای سیاست های پولی و مالی میافتد؟

(۱) کارایی سیاست های مالی بیشتر و کارایی سیاست های پولی کمتر میشود.

(۲) کارایی هر دو سیاست مالی و سیاست پولی کمتر میشود.

(۳) کارایی سیاست های مالی کمتر و کارایی سیاست های پولی بیشتر میشود.

(۴) کارایی هر دو سیاست مالی و سیاست پولی بیشتر میشود.

۴۴- کدام گزینه از انواع تورم نمیشود؟

(۱) تورم کشش تقاضا (۲) تورم ناشی از فشار هزینه

(۳) تورم روانی (۴) تورم زیرساختی